

Vägglusen lever som blodsugande parasit på människa men angriper även hönsfåglar och däggdjur. Den har med människans hjälp spridits över hela världen och finns i hela Sverige.

# Vägglusen

## – en blodsugande resenär

**DET FINNS FÖRUTOM VÄGGLUSEN**, *Cimex lectularius*, som är speciellt knuten till människan också fladdermusens vägglus, *Cimex pipistrelli* och svalans vägglus, *Oeciacus hirundinis* som kan sticka människor. I tropikerna lever två andra arter speciellt på människa.

**EN VUXEN VÄGGLUS ÄR 4-5 MM LÅNG**, ungefär som en äppelkärna, med bred oval tillplattad kropp. Färgen är ljust gul/brun till rödbrun efter det att den sugit blod. En vägglus som är tom på föda kan vara nästan genomskinlig. Kroppens övre yta är täckt med kort gyllengul behåring något som gör att vägglusen ger ett randigt intryck.

**VÄGGLUSHONAN LÄGGER 1-5 ÄGG OM DAGEN**, sammanlagt 200 – 500 ägg per hona och livstid. Äggen som har en pärlemorliknande färg och är ca. 1 mm långa kläcks inom en period av en till två veckor. Den nykläckta vägglusen kan genast börja suga blod.

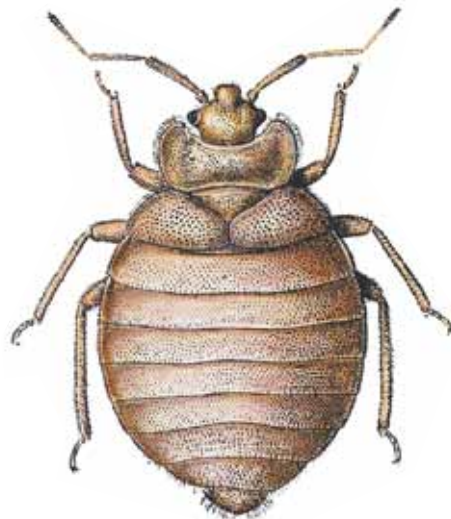
**LUSEN HÅLLER SIG GÖMD I SPRICKOR** och i håligheter under dagen och kommer ut på nätterna för att suga blod. Den sticker oftast på ställen som inte är täckta av kläder och har sin mest aktiva period cirka en timme före gryningen. Attraherad av värme och koldioxid söker sig insekten till sitt värdjur (människa) för en blodmåltid. Under sin måltid kan vägglusen bli störd av att människan rör på sig. Den avbryter då sin aktivitet en tid för att återuppta sitt ätande på en ny plats. Därför är det inte ovanligt att få flera stick intill varandra.

Vid en temperatur på 15 -20° C suger vägglusen blod ungefär var 8:e dag, oftare vid högre temperatur. Under långa perioder kan den svälta. Vid rumstemperatur kan den vuxna lusen klara sig utan blod i ett par månader och cirka 1 år vid 13° C.

**STICKET ÄR INTE SMÄRTSAMT** men många människor utvecklar en allergisk reaktion mot vägglusens saliv som injiceras under måltiden. Svullnad och rodnad tillsammans med viss smärta och klåda är vanliga symptom.

**DEN HAR MISSTÄNKTS** för att sprida sjukdomar och sjukdomsframkallande organismer men det saknas övertygande bevis för detta. Vägglusen förknippas också ofta felaktigt med smuts. Detta påverkar inte alls vägglusens förekomst.

Den kan spridas till en byggnad genom transport av begagnade och angripna möbler eller personliga ägodelar där vägglöss slagit sig till ro. En vägglus kan inte hoppa eller flyga utan förflyttar sig gående.



Vägglus (*Cimex lectularius*)



Synliga tecken på vägglöss under en sängkonstruktion. Här syns främst spillning från vägglöss.



Filter, sängkläder och dylikt är vanliga ställen där du finner vägglöss.



En vägglus i närbild.

## Tecken på vägglössens förekomst.

**PÅLITLIGA TECKEN** för att upptäcka vägglöss är mörka fläckar av spillning, rester efter hudömsningar och levande vägglöss på platser där de kryper in och gömmer sig. En öppning lika liten som ett kreditkorts tjocklek är tillräckligt.

**VANLIGAST FINNER MAN LÖSSEN** i håligheter i sängkonstruktionen, madrasser samt sängkläder och överkast. Andra ställen där lössen kan hålla till är tavlor, nattduksbord, stoppade möbler, vägglistor, springor i trägolv, bakom lossnad tapet, väggkontakter, dörr- och fönsterkarmar, ledningar, osv.

*Vägglöss måste saneras professionellt. Kontakta närmaste Anticimex-kontor du upptäcker dessa tecken. Läs mer på [www.anticimex.se](http://www.anticimex.se).*